

La volière

Un projet élaboré et mené par l'Atelier des Feuillantines, avec le soutien de la Bibliothèque Nationale de France / GallicaStudio / Département Musique



Partenaires

- Ensemble Intercontemporain
- Université Paris Sciences et Lettres
- Conservatoire à Rayonnement Régional de Paris
- Ircam
- Conservatoire municipal du centre, Wolfgang Amadeus Mozart
- Conservatoire municipal Gabriel Fauré du 5ème arrondissement de Paris
- Conservatoire municipal Maurice Ravel du 13ème arrondissement de Paris
- Conservatoire municipal Georges Bizet du 20ème arrondissement de Paris
- Collèges Frederico Garcia Lorca (Saint-Denis) et Janson de Sailly (Paris)
- Écoles élémentaires parisiennes

En bref

La Volière est un projet de recherche-crédation sur la subjectivité musicale. Il est basé sur les carnets de notation de chants d'oiseaux d'Olivier Messiaen accessibles sur le site de Gallica, la bibliothèque numérique de la BnF et de ses partenaires. Le Département de la Musique et Gallica Studio l'ont soutenu et ont fourni l'infrastructure nécessaire à sa réalisation. À travers la composition d'une création pour l'ensemble Intercontemporain avec les élèves de 5 conservatoires, le projet a permis d'élaborer de nouvelles formes de pédagogies, et a fait émerger des rapports à l'œuvre d'art d'un type nouveau.

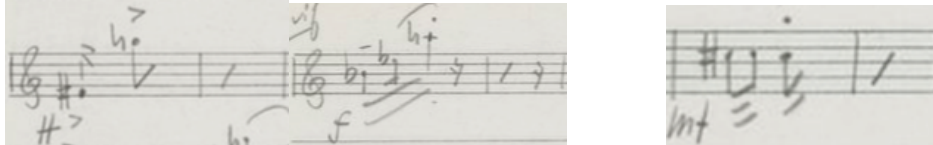
Le projet Volière

Un carnet de voyage traditionnel contient généralement des écrits et des dessins. Ces dessins peuvent mettre en évidence un certain aspect d'un paysage de manière plus précise qu'une photographie : le dessinateur va mentalement enlever des éléments inutiles à son regard, et éventuellement rajouter des lignes qui ne se trouvent pas clairement dans l'image originale mais qui vont la rendre plus précise. C'est la raison pour laquelle beaucoup de livres de botanique, par exemple, vont représenter une feuille ou une plante non pas par une photo mais par un dessin, plus précis pour le naturaliste.

C'est ce que fait justement Messiaen en notant les chants d'oiseaux qu'il entend lors de ses promenades. En les notant, il va à sa manière dessiner des "lignes" qui vont les rendre plus

précis. Les plus communes consistent à faire ressortir leur lien avec la rhétorique grecque : beaucoup de chants sont réduits à deux durées, la longue et la brève, faisant apparaître une suite de figures rythmiques comme des iambes, trochées, dactyles, anapestes... ou sur des périodes plus longues, des anaphores, épiphores...

Ci-dessous des iambes (1), des rythmes crétiques (2), des anapestes (3) :



Extraits d'une grive musicienne notée le 4 mars 1956 à La Varenne St Hilaire entre 17h et 18h.

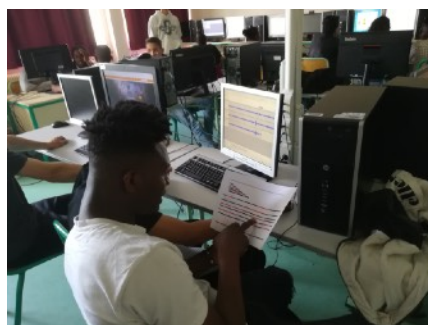
Ci-dessous la notation d'un rouge-gorge présentant deux figures mélangées :

- 1) la même séquence est réordonnée; c'est la *figure de permutation* ("Marquise, vos beaux yeux...")
- 2) La première inversion prend la forme d'une *anaphore* ("Moi président...").

Un matériau composé dans les collèges et joué dans les conservatoires :

En classe de français : Repérage des figures de rhétorique dans les chants d'oiseaux, appropriation et utilisation dans l'écriture d'un texte.

En classe de mathématiques : élaboration d'algorithmes modélisant des techniques de Messiaen, comme les permutations symétriques afin de simuler une volière avec un contrôle des superpositions. Ci-dessous, composition en cours de math au Collège Garcia-Lorca.



À l'université Paris Sciences et Lettres : enregistrement des mêmes oiseaux que ceux notés par Messiaen, mise en évidence de sa subjectivité musicale par comparaison : création d'un outil avec l'Ircam générant la notation musicale à partir du signal à destination des conservatoires.

En conservatoires :

- cours et analyses au département musique de la BnF
- stage avec l'ensemble Intercontemporain
- appropriation des techniques de Messiaen, utilisées en classe d'électroacoustique
- Improvisation avec la classe de trompette du CMA20 et le logiciel OMax (Ircam)
- Développement d'une base de données de supports de cours de solfège rythmique et d'analyse

En ateliers d'arts plastiques :

Élaboration de carnets de voyages sur le modèle de Messiaen pour tous les participants du projet.

Pour le grand public n'intervenant pas dans le projet, plusieurs ateliers d'arts plastiques utilisant des techniques de Messiaen.

Résultats

3 points forts nous semblent émerger de ce projet :

- La définition d'une subjectivité musicale a entraîné une redéfinition du rapport à l'œuvre : celle-ci occupe un point singulier dans un espace esthétique que des techniques diverses, y compris d'arts plastiques, ont permis d'explorer.
- Des résultats plus avancés formellement dans les établissements d'éducation prioritaire.
- Popularisation de la recherche musicale.

Références

Olivier Messiaen, "Traité de rythme de couleurs et d'ornithologie", Alphonse Leduc

Hollis Taylor, "Whose bird is it ? Messiaen's Transcriptions of Australian Songbirds", *Twentieth-Century Music*, 11, pp 63-100, Cambridge

Robert Fallon, "The Record of Realism in Messiaen's Bird Style," in *OLIVIER MESSIAEN: Music, Art and Literature*. ed. Christopher Dingle & Nigel Simeone (Ashgate, 2007)

Realism in Messiaen's Oiseaux Exotiques: A Correlation

Jahangir Iqbal and Dr. Marcus Pendergrass, *H-SC Journal of Sciences* (2013) Vol. II

David Kraft, *Birdsong in the music of Olivier Messiaen*, Arosa Press

Fabrice Guédy, *La rousserolle effarvate d'Olivier Messiaen, analyse formalisée*, Actes des Journées d'Informatique Musicale, 2003

Biographies

Fabrice Guédy, compositeur

Après des études de piano, d'écriture et un 1er prix de direction d'orchestre, devient sur concours chef d'orchestre assistant de Daniel Barenboïm à l'orchestre de Paris en 1980. Lauréat de la Villa Medici hors les murs, il intègre alors la recherche musicale de l'Ircam, où il travaille sur les nouvelles techniques instrumentales avec notamment Claudy Malherbe, Gérard Buquet et André Riotte.

Co-fondateur de l'Atelier des Feuillantines. Dirige à l'Ircam durant 7 ans le projet « Musique Lab 2 » pour la pédagogie musicale en conservatoire et collège, l'expérimentation musicale et pédagogique du projet Européen « I-Maestro », et celle des projets ANR « Phase » et « Interlude ». Il reçoit pour ce dernier le prix de l'Agence Nationale de la Recherche en 2013.

Ses œuvres sont créées entre autres par l'Ensemble InterContemporain.

Titulaire des classes de piano et de solfège de l'Atelier des Feuillantines : <https://www.leducation-musicale.com/ircam.pdf>

Recomposition du Sacre du Printemps par des élèves de REP+ en utilisant des outils de l'Ircam : https://www.mus.ulaval.ca/reem/REEM_33.pdf

Mélanie Ory, Enseignante en lettres

Melanie.Ory@gmail.com

Enseignante de lettres depuis 18 ans, je travaille plus spécifiquement avec les classes UPE2A depuis 8 ans. Les élèves qu'on y accueille sont des primo-arrivants de 12 à 16 ans, venus de tous horizons dans des circonstances souvent complexes, parlant souvent plusieurs langues. Les enjeux sont multiples : accueillir, faire découvrir la culture et notamment celle de l'école française et acquérir un niveau de maîtrise de la langue assez solide pour suivre en classe ordinaire. Chaque année est un pari et une source d'enrichissement incroyable car ces enfants reflètent la diversité du monde. J'ai à cœur de mener une pédagogie de projet dans le domaine des arts, de la culture et de la recherche avec des réalisations qui valorisent l'engagement des élèves, des univers qui enrichissent leur patrimoine culturel et intellectuels et des parcours ambitieux pour nourrir la dignité et la richesse de leur profil. Nous avons trouvé tout cela dans le projet "Volière" que nous a proposé Fabrice Guédy de l'Atelier des Feuillantines.

Zouhir El-Amri, Professeur de mathématiques

Zouhir.El-Amri@ac-creteil.fr

Enseignant en ZEP Sensible Zone prévention violence REP +, professeur référent en réseau Ambition Réussite. Accompagne des équipes sur l'évaluation de mathématiques en Education Prioritaire.

Dans le cadre du réseau ECLAIR, j'assure un demi-service en participant à la lutte contre la difficulté scolaire et à la réussite scolaire de chaque élève sous plusieurs formes :

- suivi et/ou la coordination de toutes les actions relatives à la maîtrise des outils mathématiques (Analyse et exploitation des résultats des évaluations, Conception et suivi des solutions de remédiation à la difficulté scolaire dans le 2nd degré entre autres)
- mise en œuvre d'actions favorisant la liaison pédagogique école/collège (Alignement CE 2, séances de la numération aux nombres décimaux entre autres)
- participation, au collège, à des actions de remédiation de la difficulté scolaire (ATP, Groupes de besoins, PPRE, Aide aux devoirs, co-interventions entre autres).

Dans le cadre du projet "Volière" nous avons aligné des recherches récentes en matière de formalisation de la composition musicale avec le programme d'une classe UP2A, permettant aux élèves de composer grâce à des outils mathématiques.